

# **MODEL 131C**

**INSTRUCTION SHEET FOR FEDERAL MODELS 131C 24VDC, 120VAC,  
AND 230-240VAC STARFIRE® STROBE/INCANDESCENT  
COMBINATION LIGHT**

---

# **MODELO 131C**

**HOJA DE INSTRUCCIONES PARA LA LUZ DE COMBINACIÓN  
ESTROBOSCÓPICA/INCANDESCENTE STARFIRE®  
MODELOS 131C DE 24 VCC, 120 VCA Y 230-240 VCA  
DE FEDERAL SIGNAL**

---

# **MODELE 131C**

**FEUILLET D'INSTRUCTIONS POUR LA LUMIÈRE STROBOSCOPIQUE/  
INCANDESCENTE STARFIRE® DES MODÈLES 131 C 24 V.C.C.,  
120 V.C.A., ET 230-240 V.C.A.**

Address all communications and shipments to:  
Dirija todos la correspondencia y envíos a:  
Adressez toutes les communiations et expéditions à:



**FEDERAL SIGNAL CORPORATION**  
**Electrical Products Division**  
2645 Federal Signal Drive  
University Park, IL 60466-3195

# INSTRUCTION SHEET FOR FEDERAL MODELS 131C 24VDC, 120VAC, AND 230-240VAC STARFIRE® STROBE/INCANDESCENT COMBINATION LIGHT

## I. INSTALLATION.

### SAFETY MESSAGE TO INSTALLERS

#### NOTE

**Installation, maintenance and disposal of this product must be carried out in accordance with national codes and standards.**

It is important to follow all instructions shipped with this product. This device is to be installed by a trained electrician who is thoroughly familiar with and will follow all applicable national and local codes in the country of use.

This device should be considered a part of the warning system and not the entire warning system.

The selection of the mounting location for the device, its controls and the routing of the wiring is to be accomplished under the direction of the facilities engineer and the safety engineer. In addition, listed below are some other important safety instructions and precautions you should follow:

- Read and understand all instructions before installing or operating this equipment.
- Do not connect this light to the system when power is on.
- After installation, ensure that all set screws and threaded joints are properly tightened.
- After installation, test the light system to ensure that it is operating properly.
- After testing is complete, provide a copy of this instruction sheet to all personnel.
- Establish a procedure to routinely check the light system for proper activation and operation.

Failure to follow all safety precautions and instructions may result in property damage, serious injury, or death to you or others.

#### A. Unpacking.

After unpacking the unit, examine it for damage that may have occurred in transit. If the equipment has been damaged, do not attempt to install or operate it, file a claim immediately with the carrier stating the extent of the damage. Carefully check all envelopes, shipping labels and tags before removing or destroying them.

#### B. Mounting.

The Model 131C is supplied ready for mounting on  $\frac{1}{2}$ -inch pipe, as shown in figure 1. If the light is used outdoors, it MUST be mounted with the base down and the dome up.

Mounting hardware and installation details are left to the installer.

#### NOTE

**To ensure secure mounting, tighten the fixture onto the pipe to a MINIMUM torque of 5 ft.-lbs. (6.8 N m).**

#### C. Electrical Connections.

#### WARNING

**Do not connect wires when power is applied.**

##### 1. AC Models.

The Model 131C is supplied with five leads: two black, one red, one white, and one green/yellow lead for the AC units.

**NOTE**

**A red wire and a black wire are bound together by a label reading:  
“FOR INCANDESCENT LAMP HOOKUP”**

Remove the label to separate the wires. Connect the black lead to the phase side of the power source and the red lead to the common (neutral) side of the power source. Some models will have the following alternative colors for the remaining leads: brown instead of black, and blue instead of white. Connect the black (or brown) lead to the phase side of the power source, the white (or blue) lead to the common (neutral) side of the power source, and the green/yellow lead to earth ground.

**NOTE**

**The 120/240VAC Strobe units are designed to operate on both 50 and 60 Hz electrical power. Special modifications are NOT required for the two different AC line frequencies.**

**2. DC Models.**

The Model 131C is supplied with four leads, two black, and two red lead for the DC units.

**NOTE**

**A red wire and a black wire are bound together by a label reading:  
“FOR INCANDESCENT LAMP HOOKUP”.**

Remove the label to separate the wires. Connect the red lead to a positive power source terminal and the black lead to a negative power source terminal. Connect the red (+) lead to the positive power source terminal, the black (-) lead to the negative power source terminal.

**NOTE**

**Polarity MUST be observed for operation.**

**II. MAINTENANCE.**

**SAFETY MESSAGE TO  
MAINTENANCE PERSONNEL**

Listed below are some important safety instructions and precautions you should follow:

- Read and understand all instructions before operating this system.
- Any maintenance to the light system must be done with the power turned off.
- Any maintenance to the light system must be performed by a trained electrician in accordance with all applicable national and local codes and standards in the country of use.
- Never alter the unit in any manner.
- The nameplate, which may contain cautionary or other information of importance to maintenance personnel, should NOT be obscured in any way. Ensure that the nameplate remains readable when the housing's exterior is painted.

Failure to follow all safety precautions and instructions may result in property damage, serious injury, or death to you or others.

**A. Flash Tube Replacement.**

As strobe lights are used, the flash tubes begin to darken, causing the light output to decrease. This darkening is characteristic of flash tubes. Darkening will begin near the base of the tube and progress upward. Also, as flash tubes age, they may have a tendency to misfire (not fire periodically). After extended operation, occasionally check for flash tube degradation. Should the flash tube misfire, have a noticeable decrease in light output, glow continuously or darken to a point beyond that shown in figure 2 — it should be replaced.

## **WARNING**

**High voltages are present inside the light assembly. Wait at least 5 minutes after shutting off the power before servicing this unit.**

To replace the flash tube, proceed as follows:

1. Disconnect power.
2. Remove the lens by removing the two #6 Phillips pan head screws. Carefully lift the lens away from the housing.
3. Grasp the flash tube by its base and pull it out of the socket, using a gentle “rocking” motion. Install a new flash tube and reassemble the light.
4. Test the light for proper operation.

### **B. Incandescent Lamp Replacement.**

To replace the incandescent lamps, proceed as follows:

1. Disconnect the power.
2. Remove the lens by removing the two #6 Phillips pan head screws. Carefully lift the lens away from the housing.
3. Push the lamp in and turn it clockwise. Remove the lamp from the socket.
4. See replacement parts table in section E for the correct voltage replacement lamp.
5. Replace the lens.

### **C. Fuse Replacement.**

To replace the fuse, proceed as follows:

1. The fuse is positioned on the component side of the P.C. board, mounted in fuse clips. For easy removal, pry one end of the fuse out of the clip with an insulated-handled screwdriver.
2. Replace the fuse with one of the same rating only:  
The 24 VDC units use a 5-amp, 32 volt, auto type fuse (Federal Part No. K148A142-03).  
The 120 and 240 VAC units use a 1-amp, 250-volt, slow blow GMC type fuse (Federal Part No. K148A155-01).
3. Reassemble the light and test for proper operation.

### **D. Service.**

The Federal factory will service your equipment or provide technical assistance with any problems that cannot be handled locally.

Any units returned to Federal Signal for service, inspection, or repair must be accompanied by a Return Material Authorization. This R.M.A. can be obtained from the local Distributor or Manufacturer’s Representative.

At this time a brief explanation of the service requested, or the nature of the malfunction, should be provided.

Address all communications and shipments to:

### **Federal Signal Corporation**

Electrical Products Division

Service Department

2645 Federal Signal Drive

University Park, IL 60466-3195

## **E. Replacement Parts**

<u>Description</u>	<u>Part Number</u>
Lens, Fresnel, Clear	K8422B428A
Lens, Fresnel, Amber	K8422B428A-01
Lens, Fresnel, Blue	K8422B428A-02
Lens, Fresnel, Green	K8422B428A-03
Lens, Fresnel, Red	K8422B428A-04
Flash Tube	K8107178A
Incandescent Lamp (24VDC)	K8107210A
Incandescent Lamp (120VAC)	K8107194A
Incandescent Lamp (240VAC)	K8107A149A
Gasket, Lens	K8444A193A
Fuse (24VDC)	K148A142-03
Fuse (120 and 240 VAC)	K148A155-01

# HOJA DE INSTRUCCIONES PARA LA LUZ DE COMBINACIÓN ESTROBOSCÓPICA/INCANDESCENTE STARFIRE® MODELOS 131 C DE 24 VCC, 120 VCA Y 230-240 VCA DE FEDERAL SIGNAL

## I. INSTALACIÓN

### MENSAJE DE SEGURIDAD PARA LOS INSTALADORES

#### **NOTA**

**La instalación, el mantenimiento y el desecho de este producto se deben llevar a cabo de acuerdo a las normas y códigos nacionales.**

Es importante seguir todas las instrucciones que se envían con este producto. Este dispositivo debe ser instalado por un electricista entrenado que conozca a fondo y siga todos los códigos nacionales y locales que puedan aplicarse en el país donde se vaya a utilizar esta unidad.

Este dispositivo se debe considerar como una parte del sistema de alarmas y no como el sistema completo de alarmas.

La selección de la ubicación para el montaje de este dispositivo, sus controles y la distribución del cableado se debe realizar bajo la dirección del ingeniero de planta y del ingeniero de seguridad. Además, a continuación se indican otras importantes instrucciones y precauciones de seguridad que usted debe seguir:

- Lea y comprenda todas las instrucciones antes de instalar o poner este equipo en funcionamiento.
- No conecte esta luz al sistema mientras éste esté recibiendo alimentación eléctrica.
- Después de la instalación, asegúrese de que toda la serie de tornillos y de uniones roscadas estén firmemente apretados.
- Después de la instalación, pruebe el sistema de luces para asegurarse de que esté funcionando correctamente.
- Al completar las pruebas, distribuya una copia de esta hoja de instrucciones a todo el personal.
- Establezca un procedimiento de rutina para comprobar la adecuada activación y funcionamiento del sistema de luces.

Si no se siguen todas las instrucciones y precauciones de seguridad pueden ocurrir daños materiales, graves lesiones o la muerte para usted u otras personas.

#### **A. Desembalaje**

Después de desembalar la unidad, examínela cuidadosamente para detectar cualquier daño ocurrido durante el transporte. Si el equipo ha sufrido daños, no intente instalarlo ni ponerlo en funcionamiento. Presente el reclamo inmediatamente al transportista indicando el alcance de los daños. Revise cuidadosamente todos los sobres, etiquetas y rótulos enviados antes de quitarlos o destruirlos.

#### **B. Montaje**

El modelo 131C viene listo para montarse sobre la tubería de 1/2 pulgada, como se muestra en la Figura 1. Si la lámpara se utiliza en ambientes exteriores, se

DEBE montar con la base hacia abajo y la pantalla de techo hacia arriba. El montaje del herraje y los detalles de instalación se dejan al instalador.

**NOTA**

Para garantizar un montaje seguro, apriete el sujetador en la tubería aplicando una torsión MÍNIMA de 5 pies-libra (6.8 N m)

**C. Conexiones eléctricas**

**ADVERTENCIA**

No conecte el cableado mientras la unidad esté recibiendo alimentación eléctrica.

**1. Modelos de corriente alterna**

El modelo 131C viene con cinco conductores: dos negros, uno rojo, uno blanco y un conductor de color verde y amarillo para las unidades de corriente alterna.

**NOTA**

Un cable rojo y un cable negro están atados mediante una etiqueta en la que se lee: “PARA LA CONEXIÓN DE LA LÁMPARA INCANDESCENTE”

Quite la etiqueta para separar los cables. Conecte el conductor negro en el lado de fase con carga de la fuente de alimentación eléctrica y el conductor rojo en el lado neutro de la fuente de alimentación. Algunos modelos tendrán los siguientes colores alternativos para los cables restantes: castaño en vez de negro y azul en vez de blanco. Conecte el conductor negro (o castaño) en el lado de fase con carga de la fuente de alimentación, el conductor blanco (o azul) al lado neutro de la fuente de alimentación y el conductor verde y amarillo para establecer la conexión a tierra física.

**NOTA**

Las unidades estroboscópicas (Strobe) de 120/240 VCA están diseñadas para funcionar con alimentación eléctrica de 50 y 60 Hz. NO SE NECESITAN modificaciones especiales para las dos frecuencias diferentes de la línea de corriente alterna.

**2. Modelos de corriente continua**

El modelo 131C viene con cuatro conductores, dos negros y dos rojos para las unidades de corriente continua.

**NOTA**

Un cable rojo y un cable negro están atados mediante una etiqueta en la que se lee: “PARA LA CONEXIÓN DE LA LÁMPARA INCANDESCENTE”

Quite la etiqueta para separar los cables. Conecte el conductor rojo al terminal positivo de la fuente de alimentación y el conductor negro al terminal negativo de la fuente de alimentación. Conecte el conductor rojo (+) al terminal positivo de la fuente de alimentación y el conductor negro (-) al terminal negativo.

**NOTA**

SE DEBE RESPETAR la polaridad para el funcionamiento del dispositivo.

## II. MANTENIMIENTO

### MENSAJE DE SEGURIDAD PARA EL PERSONAL DE MANTENIMIENTO

A continuación se presentan importantes instrucciones y precauciones de seguridad que usted debe seguir:

- Lea y comprenda todas las instrucciones antes poner este sistema en funcionamiento.
- Toda tarea de mantenimiento en el sistema de luces debe realizarse con la alimentación eléctrica suspendida.
- Toda tarea de mantenimiento en el sistema de luces debe ser realizada por un electricista entrenado en conformidad con todos los códigos y normas nacionales y locales aplicables al país donde se vaya a utilizar este sistema.
- Nunca haga modificaciones de ninguna forma a esta unidad.
- **NO SE DEBEN CUBRIR DE NINGUNA FORMA** las placas con los datos del fabricante que pueden contener precauciones u otra información importante para el personal de mantenimiento. Asegúrese de que la placa con los datos del fabricante permanezca legible si se llega a pintar el exterior del armazón.

Si no se siguen todas las instrucciones y precauciones de seguridad pueden ocurrir daños materiales, graves lesiones o la muerte para usted u otras personas.

#### A. Reemplazo de la lámpara de destellos

A medida que se usan las luces estroboscópicas, las lámparas de destellos comienzan a oscurecerse con lo que se disminuye la intensidad de la luz. Este oscurecimiento es característico de las lámparas de destellos. El oscurecimiento comenzará desde la base de la lámpara y continuará extendiéndose hacia arriba. Asimismo, con el paso del tiempo, las lámparas pueden tender a presentar fallas de encendido (no se encienden periódicamente).

Después de un prolongado período de funcionamiento, compruebe ocasionalmente si ha ocurrido una degradación en el funcionamiento de la lámpara de destellos. Se debe reemplazar esta lámpara si comienzan a ocurrir fallas de encendido, una disminución notable en la intensidad de la luz o si se ilumina continuamente o se oscurece hasta un punto más allá de lo indicado en la Figura 2.

#### **ADVERTENCIA**

**Dentro del conjunto de la lámpara hay alta tensión. Antes de realizar cualquier tarea de mantenimiento o reparación a esta unidad, espere al menos 5 minutos después de haber desconectado la alimentación eléctrica.**

Para reemplazar la lámpara de destellos, proceda de la siguiente manera:

1. Desconecte la alimentación eléctrica.
2. Saque el lente retirando los dos tornillos Phillips # 6 de cabeza troncocónica. Levante el lente cuidadosamente separándolo del armazón.
3. Sostenga la lámpara de destellos por su base y tire de ella para separarla del portalámparas utilizando un suave movimiento de “balanceo”. Instale una nueva lámpara de destellos y vuelva a armar la lámpara.
4. Pruebe la luz para comprobar su funcionamiento correcto.

## **B. Reemplazo de la lámpara incandescente**

Para reemplazar las lámparas incandescentes, proceda de la siguiente manera:

1. Desconecte la alimentación eléctrica.
2. Saque el lente retirando los dos tornillos Phillips # 6 de cabeza troncocónica. Levante el lente cuidadosamente separándolo del armazón.
3. Empuje la lámpara hacia adentro y gírela hacia la derecha. Saque la lámpara del portalámparas.
4. Consulte la tabla de piezas de repuesto en la sección E para determinar el voltaje correcto de la lámpara de reemplazo.
5. Reemplace el lente.

## **C. Reemplazo del fusible**

Para reemplazar el fusible, proceda de la siguiente manera:

1. El fusible está colocado en el lado de componentes de la placa de circuitos impresos, montado en el portafusibles. Para retirarlo fácilmente, usando un destornillador con mango hecho de material aislante, ejerza presión apalancando un extremo del fusible hasta sacarlo del portafusibles.
2. Reemplace el fusible únicamente con uno que tenga la misma capacidad nominal:  
Las unidades de 24 VCC usan un fusible de tipo automático de 5 amperios, 32 voltios (Repuesto de Federal Signal No. K148A142-03).  
Las unidades de 120 y 240 VCA usan un fusible tipo GMC de 1 amperio, 250 voltios y fusión lenta (Repuesto de Federal Signal No. K148A155-01).
3. Vuelva a armar la lámpara y pruébela para comprobar su funcionamiento correcto.

## **D. Servicio de reparación**

La fábrica de Federal Signal prestará servicios de reparación a su equipo o proporcionará asistencia técnica para cualquier problema que no pueda resolverse localmente.

Todas las unidades que se devuelvan a Federal Signal para su reparación, inspección o mantenimiento, deben venir acompañadas de una Autorización de devolución de materiales (R.M.A., en inglés). Usted puede obtener esta R.M.A. solicitándosela a su distribuidor local o al representante de su fabricante.

En ese momento, usted deberá darnos una breve explicación del servicio requerido o la naturaleza del desperfecto.

Dirija todas las comunicaciones y envíos con devoluciones a:

**FEDERAL SIGNAL CORPORATION**  
Electrical Product Division  
Service Department  
2465 Federal Signal Drive  
University Park, IL 60466-3195

#### **D. Piezas de repuesto.**

<u>Descripción</u>	<u>Número de la pieza</u>
Lente Fresnel, transparente	K8422B428A
Lente Fresnel, ámbar	K8422B428A-01
Lente Fresnel, azul	K8422B428A-02
Lente Fresnel, verde	K8422B428A-03
Lente Fresnel, rojo	K8422B428A-04
Lámpara de destellos	K8107178A
Lámpara incandescente (24 VCC)	K8107210A
Lámpara incandescente (120 VCA)	K8107194A
Lámpara incandescente (240 VCA)	K8107A149A
Empaquetadura del lente	K8444A193A
Fusible (24 VCC)	K148A142-03
Fusible (120 y 240 VCA)	K148A155-01

# FEUILLET D'INSTRUCTIONS POUR LA LUMIÈRE STROBOSCOPIQUE/ INCANDESCENTE STARFIRE® DES MODÈLES 131 C 24 V.c.c., 120 V.c.a., ET 230-240 V.c.a.

## I. INSTALLATION

### MESSAGE DE SÉCURITÉ POUR LES INSTALLATEURS

#### NOTE

**L'installation, l'entretien et l'élimination de ce produit doivent se faire conformément aux normes et codes nationaux.**

Il est important de suivre toutes les instructions expédiées avec ce produit. Ce dispositif doit être installé par un électricien bien formé qui connaît et qui respectera tous les codes nationaux et locaux applicables dans le pays d'utilisation.

Cet appareil doit être considéré comme une partie des systèmes d'avertissement et non pas l'ensemble du système d'avertissement.

Le choix de l'emplacement de montage de ce dispositif, ses contrôles et l'acheminement du câblage doit se faire sous la direction de l'ingénieur de l'installation et l'ingénieur responsable de la sécurité. En outre, vous trouverez ci-après une liste de certaines instructions et précautions de sécurité importantes à suivre :

- Lisez et comprenez bien toutes les instructions avant d'installer ou de faire fonctionner cet équipement.
- Ne branchez pas cette lumière au système lorsque le courant est branché.
- Après l'installation, assurez-vous que toutes les vis de fixation et tous les joints filetés sont bien resserrés.
- Après l'installation, testez le système d'éclairage pour vous assurer qu'il fonctionne correctement.
- Après la fin du test, fournissez une copie de ce feuillet d'instructions à tout le personnel.
- Établissez une procédure de vérification de routine de l'installation d'éclairage pour s'assurer de son intégrité et de son bon fonctionnement.

Le non-respect de toutes les précautions et instructions de sécurité peut provoquer des dommages à la propriété, des blessures graves voire la mort pour vous et pour d'autres personnes.

## I. INSTALLATION

### A. Déballage

Après avoir déballé la lumière, examinez-la pour tout dommage de transit. Si l'équipement a été endommagé, n'essayez pas de l'installer ou de le faire fonctionner. Déposez immédiatement une réclamation auprès du transporteur indiquant l'étendue des dommages. Vérifiez avec soin toutes les enveloppes, étiquettes d'expédition et étiquettes avant de les retirer ou de les détruire.

### B. Montage

Le modèle 131 C est fourni prêt pour être monté sur un tuyau de  $\frac{1}{2}$  po (1,27 cm), tel qu'illustré à la figure 1. Si la lumière est utilisée à l'extérieur, elle DOIT être montée la base vers le bas et le dôme vers le haut. La quincaillerie et les détails d'installation de montage sont laissés à la discrétion de l'installateur.

**NOTE**

Pour assurer un montage fixe, resserrez bien l'accessoire sur le tuyau à un couple MINIMUM de 5 pi/lb (6,8 Nm).

**C. Connexions électriques****Avvertissement**

Ne connectez pas les fils lorsque l'appareil est sous tension.

**1. Les modèles à c.a.**

Le modèle 131 C est fourni avec cinq fils: deux fils noirs, un fil rouge, un fil blanc et un fil vert/ jaune pour les unités à c.a.

**NOTE**

Un fil rouge et un fil noir sont attachés ensemble avec une étiquette portant la mention: «POUR COUPLAGE DE LAMPE INCANDESCENTE»

Retirez l'étiquette pour séparer les fils. Connectez le fil noir du côté phase de la source de courant et le fil rouge du côté neutre de la source. Certains modèles auront les couleurs alternatives suivantes pour les autres fils: brun au lieu de noir et bleu au lieu de blanc.

Connectez le fil noir (ou brun) au côté phase de la source de courant, le fil blanc (ou bleu) au côté neutre de la source de courant et le fil vert/jaune à la masse.

**NOTE**

Les unités stroboscopiques 120/240 V.c.a. sont conçues pour fonctionner sur courant électrique de 50 et 60 Hz. Il n'y a pas de modifications spéciales requises pour les deux fréquences différentes de lignes de c.a.

**2. Les modèles à c.c.**

Le modèle 131 C est fourni avec quatre fils, deux fils noirs et deux fils rouges pour les unités à c.c.

**NOTE**

Un fil rouge et un fil noir sont attachés ensemble avec une étiquette portant la mention: «POUR COUPLAGE DE LAMPE INCANDESCENTE»

Retirez l'étiquette pour séparer les fils. Connectez le fil rouge à la borne de source d'alimentation positive et le fil noir à la borne négative. Connectez le fil rouge (+) à la borne de source d'alimentation positive et le noir (-) à la borne de source négative.

**NOTE**

**Il FAUT respecter la polarité durant l'utilisation.**

**II. ENTRETIEN****MESSAGE DE SÉCURITÉ POUR LE PERSONNEL D'ENTRETIEN**

Vous trouverez ci-après des instructions et précautions de sécurité importantes qu'il faut respecter:

- Lisez et comprenez toutes les instructions avant d'effectuer l'entretien de cet appareil.
- Ne faites pas l'entretien de ce système d'éclairage si le circuit est excité.
- Tout entretien de ce système d'éclairage doit être effectué par un électricien bien formé conformément aux normes et aux codes nationaux et locaux applicables dans le pays d'utilisation.
- Ne modifiez jamais cet appareil de quelque façon que ce soit.
- Les plaques signalétiques contenant des informations de mise en garde et autres informations importantes pour le personnel d'entretien NE doivent PAS être obscurcies. Assurez-vous que la plaque signalétique reste visible lorsque l'extérieur du boîtier est repeint.

Le non-respect de toutes les précautions et instructions de sécurité peut provoquer des dommages à la propriété, des blessures graves voire la mort pour vous et pour d'autres personnes.

### A. Remplacement du tube à éclats

Au fur et à mesure où l'on utilise les lumières stroboscopiques, les tubes à éclats commencent à noircir, ce qui réduit la sortie de lumière. Ce noircissement est caractéristique des tubes à éclats et commence près de la base du tube pour monter. De même, le vieillissement des tubes peut provoquer des ratés (ne s'allume pas parfois).

Après une utilisation prolongée de l'appareil, vérifiez à l'occasion la dégradation du tube à éclats. Si le tube connaît des ratés, une réduction appréciable de la sortie d'éclairage, un éclat continu ou un noircissement jusqu'à un point tel qu'indiqué à la figure 2 — il faut le remplacer.

#### **AVERTISSEMENT**

**Il y a de hautes tensions à l'intérieur du montage de la lumière, attendez au moins 5 minutes après avoir coupé le courant avant d'en faire l'entretien ou les réparations.**

Pour remplacer les lumières stroboscopiques, procédez comme suit:

1. Coupez le courant.
2. Retirez la lentille en retirant les deux vis à tête cylindrique bombée Phillips no 6. Soulevez délicatement la lentille en l'éloignant du boîtier.
3. Saisissez le tube à éclats par la base et tirez pour sortir de sa douille d'un léger mouvement «d'oscillation». Installez un nouveau tube et remontez la lumière.
4. Testez la lumière pour vous assurer de son bon fonctionnement.

### B. Remplacement de la lumière incandescente

Pour remplacer les lumières incandescentes, procédez comme suit:

1. Coupez le courant.
2. Retirez la lentille en retirant les deux vis à tête cylindrique bombée Phillips no 6. Soulevez délicatement la lentille en l'éloignant du boîtier.
3. Poussez la lampe pour la faire pénétrer et tournez dans le sens des aiguilles d'une montre. Retirez la lumière de sa douille.
4. Consultez le tableau de pièces de rechange sous la section E pour la bonne tension de lumière de remplacement.
5. Replacez la lentille.

### C. Connexions électriques

Pour remplacer le fusible, procédez comme suit:

1. Le fusible est positionné sur le côté composant de la carte à circuits imprimés, montée dans les pinces de fusibles. Pour retirer facilement, sortez une extrémité du fusible de la pince avec un tournevis à manche isolé.
2. Remplacez le fusible avec un fusible de même capacité seulement: Les unités de 24 V.c.c. utilisent un fusible de type auto, 32 volts, 5 ampères (No de pièce Federal K148A142-03). Les unités de 120 et 240 V.c.a. utilisent un fusible de type fusion lente GMC, 250 volts, 1 ampère (No de pièce Federal K148A155-01).
3. Remontez la lumière et testez la lumière pour vous assurer de son bon fonctionnement.

## D. ENTRETIEN

L'usine Federal réparera votre équipement ou vous fournira l'assistance technique voulue pour tout problème que l'on ne peut résoudre localement.

Tous les appareils retournés à Federal Signal pour réparation, inspection ou entretien, doivent être accompagnés d'une autorisation de retour du matériel. Cette autorisation s'obtient du distributeur local ou d'un représentant du fabricant.

Il faudrait aussi ajouter une brève explication des services requis ou de la nature de la défaillance.

Les communications et les expéditions doivent être adressées à :

### **Federal Signal Corporation**

Electrical Products Division

Service Department

2645 Federal Signal Drive

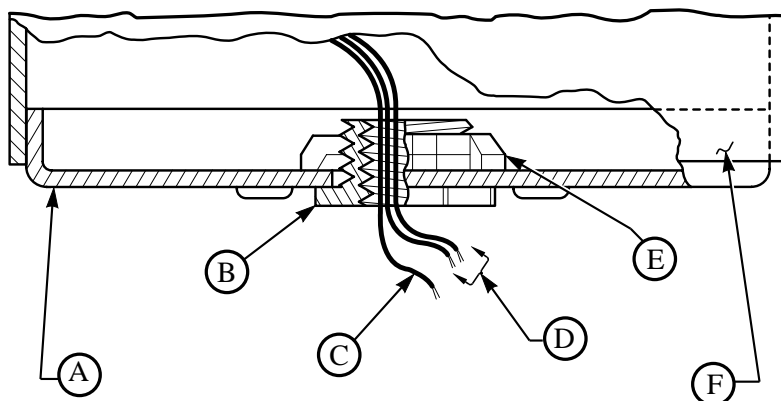
University Park, IL 60466-3195

(708) 534-3400

## E. Pièces de rechange

<u>Description</u>	<u>No de pièce</u>
Lentille à échelons, transparente	K8422B428A
Lentille à échelons, ambre	K8422B428A-01
Lentille à échelons, bleu	K8422B428A-02
Lentille à échelons, vert	K8422B428A-03
Lentille à échelons, rouge	K8422B428A-04
Tube à éclats	K8107178A
Lampe incandescente (24 V.c.c)	K8107210A
Lampe incandescente (120 V.c.a)	K8107194A
Lampe incandescente (024 V.c.a)	K8107A149A
Joint statique, lentille	K8444A193A
Fusible (24 V.c.c.)	K148A142-03
Fusible (120 et 240 V.c.a)	K148A155-01

I



290A2455-01C

**English**

- A. Base plate
- B. Bushing, female 1/2" N.P.T.
- C. Green ground lead (AC lights only)
- D. Power leads
- E. Lockout, conduit
- F. Light housing

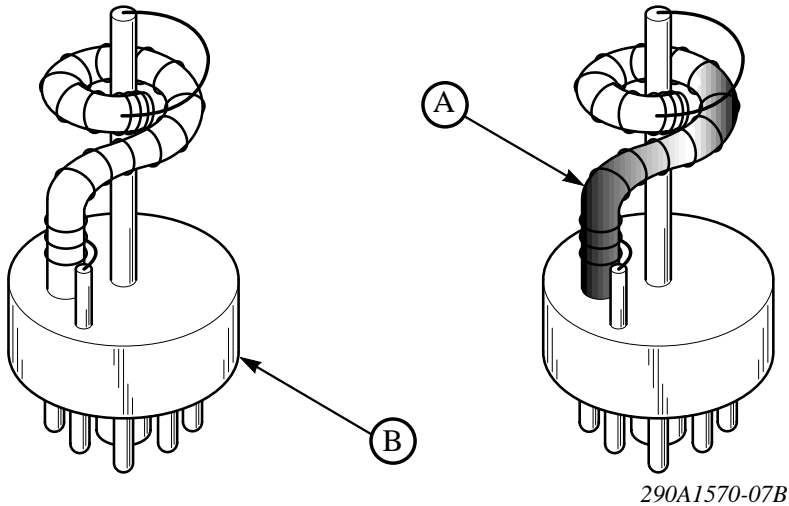
**Español**

- A. Placa base
- B. Manguito, hembra 1/2" N.P.T.
- C. Conductor verde a tierra (luces CA únicamente)
- D. Conectores de alimentaciun
- E. Tuerca de seguridad, conducto
- F. Carcasa ligera

**Français**

- A. Plaque de base
- B. Douille, femelle 1/2" N.P.T.
- C. Cable vert pour terre (lampes CA uniquement)
- D. Cables d'alimentation
- E. Ecrrou de blocage, conduit
- F. Enceinte de lampe

2



**English**

- A. Used flash tube tends to discolor in areas shown, and should be replaced.  
B. New flash tube (K8107178A).

**Español**

- A. El tubo de destellos luminosos usado tiende a decolorarse en las áreas señaladas y debe ser substituido.  
B. Tubo de destellos luminosos nuevo (K8107178A).

**Français**

- A. Un tube clignotant use a tendance a charger de couleur dans les zones indiquees et doit etre replace.  
B. Nouveau tube clignotant (K8107178A).

